



Photo: mäd.

Travail infirmier en EMS, entre représentations et réalité

« Travail routinier », « soins techniques insuffisants », « poste pour une fin de carrière » : les représentations négatives du rôle infirmier en établissement médico-social (EMS) ont la vie dure. La réalité s'avère bien différente, comme le montre une étude récente.

Texte : Anne-Claude Allin, Daniel Pinto et Angela Banaco

Aujourd'hui, il n'est plus possible de parler des soins infirmiers sans parler de pénurie et de difficultés de recrutement, a fortiori lorsqu'il est question d'EMS. Il est très difficile de recruter dans ce secteur, en particulier d'engager de jeunes diplômé·e·s, qui préfèrent travailler dans les hôpitaux universitaires ou autres hôpitaux de soins aigus. La pédiatrie, la chirurgie, les soins intensifs, entre autres, sont leurs services de prédilection.

Réticences des jeunes diplômé·e·s

Les représentations négatives du travail infirmier en EMS ont la vie dure. Pour une majorité des jeunes diplômé·e·s, elles pourraient se résumer par ces quelques éléments :

- Simplicité du rôle, travail routinier.
- Soins techniques trop rares
- Niveau de formation HES non nécessaire.
- Poste pour fin de carrière, un premier poste en EMS fermant les portes des soins aigus.

Comment faire évoluer ces représentations ? La Haute École de la Santé La Source (HES_SO) et la Fondation Claire Magnin (FCM), représentées, la première par son directeur Jacques Chapuis et sa doyenne, Anne-Claude Allin, la seconde par son directeur Roger Hartmann et sa directrice des soins Anne Parelle (tous quatre en poste au moment du démarrage du projet), ont voulu faire le point.

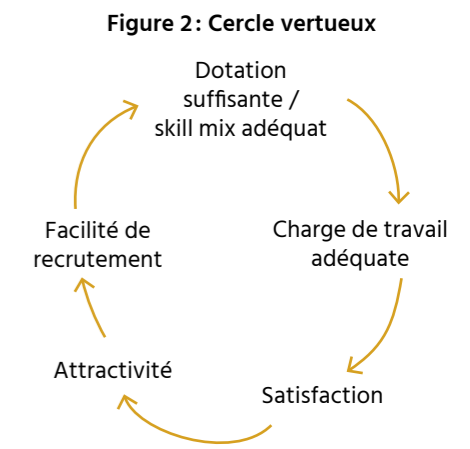
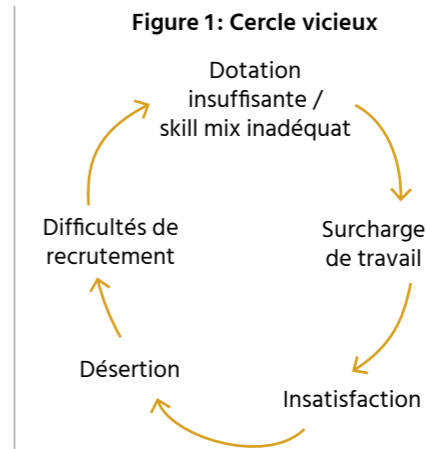
Le projet commun mené visait un objectif à la fois simple et ambitieux, à savoir valoriser le travail infirmier en EMS auprès des étudiant·e·s en soins infirmiers et, par effet ricochet, auprès des professionnel·le·s du milieu. Pour

atteindre cet objectif, la FCM se proposait d'engager deux jeunes diplômé·e·s et de les intégrer dans un projet visant à décrire leur rôle au quotidien pendant leur première année d'exercice professionnel. Pour cela ils bénéficieraient de temps (10 % de leur activité) et d'un accompagnement tant méthodologique de La Source que professionnel de la FCM.

Le projet a souffert des préjugés : faute d'intérêt parmi les étudiant·e·s, il a fallu en retarder deux fois le lancement. En septembre 2021, le projet a débuté avec une seule jeune diplômée ayant démarré son activité professionnelle à la Fondation, une seconde personne n'ayant pu être trouvée.

Méthodologie et résultats

Deux approches ont été utilisées pour la récolte de données : un journal de bord rédigé par la jeune diplômée et un questionnaire auto-rapporté de mesure de l'étendue de pratique (questionnaire adapté selon Déry, D'Amour & Roy, 2017), complété par trois fois (novembre 2021, juin et novembre 2022). L'analyse des données montre,



entre autres, que l'exercice du rôle et des activités professionnelles doit satisfaire aux exigences suivantes :

- L'évaluation clinique au quotidien, fondement du raisonnement clinique, qui permet de prendre des décisions en toute sécurité et qui facilite la collaboration interprofessionnelle.
- La relation de soins avec les résident·e·s et leurs proches s'avère particulièrement complexe dans des situations telles que l'accueil, la fin de vie, les comportements d'agressivité ou d'agitation.
- Les activités de collaboration avec l'équipe de soins, les médecins (traitants, référents, hospitaliers, spécialistes) et les institutions partenaires (hôpitaux, services d'ambulance, équipe mobile de soins palliatifs) montrent le rôle de pivot de l'infirmière pour assurer la continuité des soins.
- Les soins de base et les soins techniques, y compris la gestion médicamenteuse, prennent une grande importance afin d'assurer la sécurité des résidents.
- Enfin, il faut prendre en compte

des questions éthiques complexes, en particulier celles liées aux Directives Anticipées (DA).

Conclusions et prochaines étapes

A la suite de cette modeste étude, deux éléments semblent essentiels à ses auteur·e·s pour lutter contre la pénurie infirmière en EMS.

1. Les représentations du rôle infirmier en EMS sont très éloignées de la réalité. La présentation des résultats de l'étude auprès des étudiant·e·s finalistes dans les Hautes Écoles sera un premier pas dans la direction d'une meilleure connaissance de ce milieu de soins.

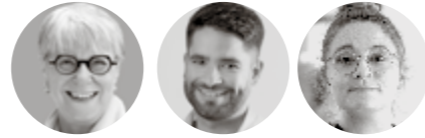
2. Il est essentiel d'améliorer l'attractivité des EMS en tant qu'employeurs. Il s'agit notamment de souligner les multiples opportunités de développement offertes aux professionnel·le·s.

Ces deux éléments nous semblent des pistes prometteuses pour passer du cercle vicieux actuel du désamour des soins en gériatrie à un cercle vertueux (voir figures 1 et 2). Précisons toutefois que la capacité financière des EMS à staffer correctement leurs équipes n'est pas l'objet de la présente étude, bien qu'il s'agisse d'un élément essentiel du cercle vertueux. ■



Pour en savoir plus :

D'autres analyses concernant l'étendue de pratique, le sentiment de compétence/incompétence et les émotions vécues par la jeune diplômée se trouvent dans la version intégrale de l'article, sur le site web sous gerontologie.ch.



Anne-Claude Allin

professeure honoraire, Haute École de la Santé La Source, HES-SO, Lausanne
✉ acallin58@gmail.com

Daniel Pinto

infirmier, MsC, adjoint Direction des soins, Fondation Claire Magnin
✉ d.ribeiropinto@fcm63.ch

Angela Banago

infirmière, BsC, Fondation Claire Magnin
✉ a.banaco@fcm63.ch

Annonce

Formation continue postgrade

Se perfectionner à La Source.

Se former pour mieux accompagner les seniors

Vous êtes un·e professionnel·le de la santé et du social et vous accompagnez les personnes âgées ?

Développez les compétences clés pour relever les défis liés au vieillissement grâce à nos modules de formation continue.

Prochains démarrages :

- Technologies de la santé & Gérontologies, le 17 janvier 2024
- Soutien proches aidants, le 18 mars 2024
- Handicap & Vieillesse, le 23 avril 2024

Pour en savoir plus :

- Informations et inscriptions : www.ecolelasource.ch
- infopostgrade@ecolelasource.ch ou +41 21 556 41 80



La Source.
Institut et Haute
Ecole de la Santé



Hes-so

Forum Politique de la vieillesse

Nouvelle plateforme pour une politique de la vieillesse innovante

GERONTOLOGIE CH, Pro Senectute Suisse et CURAVIVA ont lancé en septembre 2023 la plateforme forum-politique-vieillesse.ch, dans leur vision commune ayant pour but de diffuser et d'élargir les connaissances des cantons en matière de politique de la vieillesse.



Les expert·e·s comme les profanes peuvent s'y renseigner sur la situation actuelle comme sur les tendances apparues dans les politiques cantonales de la vieillesse, afin de développer par leurs efforts communs la politique de la vieillesse en Suisse. La plateforme comble une importante lacune, en proposant une large palette de connaissances avec des fonctions comme la fiche d'information sur les cantons, des indicateurs ainsi que des thèmes à approfondir. Le forum Politique de la vieillesse vise à donner une impulsion au développement de la politique de la vieillesse dans toutes les régions du pays, de même qu'à favoriser et inspirer les échanges dans ce domaine. ■



Pour en savoir plus :

forum-politique-vieillesse.ch

Revue de gérontologie et de gériatrie

Abonnement annuel à prix spécial

En exclusivité pour nos membres : grâce à la collaboration entre GERONTOLOGIE CH et les éditions Springer Medizin Verlag, vous avez désormais la possibilité d'obtenir un rabais sur l'abonnement annuel du réputé « Zeitschrift für Gerontologie und Geriatrie » (ZfGG). Voici ce que vous offre cette revue :



- cahiers thématiques abordant de manière interdisciplinaire les questions pertinentes pour la gérontologie, sous toutes leurs facettes : biologie, gériatrie, psychologie, sociologie, pédagogie, travail social et soins ;
- CME : la Société professionnelle suisse de gériatrie (SPSG) reconnaît les points CME acquis via la ZfGG par un nombre fixe de trois crédits à chaque fois ;
- accès aux contenus en ligne de la ZfGG : articles à paraître ; archives de toutes les années ou éditions depuis 1997. ■



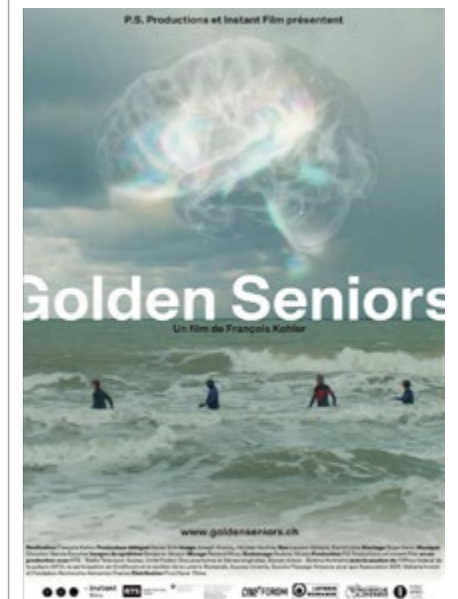
Pour en savoir plus :

springermedizin.de/zgg-ch/25290324

Le voyage intime de cinq seniors

Documentaire « Golden Seniors »

« Golden Seniors » raconte le voyage intime de cinq seniors ayant participé à une vaste étude européenne visant à mesurer l'impact de l'apprentissage d'une langue et de la méditation sur le vieillissement. Au-delà de l'aventure de ces seniors, le film montre la méditation comme une façon de se relier à soi-même et aux autres, avec ses écueils, ses moments de doute mais aussi de joie et de libération. Le film est déjà sorti à la fin de septembre dans les salles romandes et sera visible dès le 7 décembre en Suisse alémanique et au Tessin. ■



Pour en savoir plus :

goldenseniors.ch